

<b>CYNGOR SIR YNYS MÔN</b> <b><u>Templed Adroddiad Sgriwtini</u></b>	
<b>Pwyllgor:</b>	<b>Pwyllgor Sgriwtini Partneriaeth ac Adfywio</b>
<b>Dyddiad:</b>	19 Medi, 2023
<b>Pwnc:</b>	Siarter Craffu Addysg
<b>Pwrpas yr Adroddiad:</b>	Ceisio sylwadau'r Pwyllgor Sgriwtini ar y Siarter Craffu Addysg arfaethedig
<b>Cadeirydd Sgriwtini:</b>	Cyng Dylan Rees
<b>Aelod(au) Portfolio:</b>	Cyng Carwyn Jones, Deilydd Portffolio Corfforaethol a Phrofiad y Cwsmer Cyng Dafydd Roberts, Deilydd Portffolio Addysg a'r Gymraeg
<b>Pennaeth Gwasanaeth:</b>	Lynn Ball, Cyfarwyddwr Swyddogaeth (Busnes y Cyngor) / Swyddog Monitro Marc Berw Hughes, Cyfarwyddwr Addysg, Sgiliau a Phobl Ifanc
<b>Awdur yr Adroddiad:</b>	Anwen Davies, Rheolwr Sgriwtini
<b>Rhif Ffôn:</b>	07971167198
<b>E-bost:</b>	AnwenDavies@ynysmon.llyw.cymru
<b>Aelodau Lleol:</b>	Yn berthnasol i'r holl Aelodau Sgriwtini

### 1 – Argymhelliad/Argymhellion

Gofynnir i'r Pwyllgor:

**A1** Gynnig sylwadau ar gynnwys y Siarter Craffu Addysg

**A2** Gymeradwyo'r Siarter fel sail ar gyfer craffu materion Addysg

**A3** Nodi'r bwriad i ddatblygu'r ddogfen maes o law fel Siarter Craffu cyffredinol ar draws ystod gwaith sgriwtini'r Cyngor.

### 2 – Cyswllt efo Cynllun y Cyngor / Blaenoriaethau Corfforaethol Eraill

Cyswllt uniongyrchol â Chynllun y Cyngor: 2023-2028.

Mae addysg yn un o'n 6 amcan strategol allweddol (Cynllun y Cyngor: 2023-2028) sef – sicrhau darpariaeth addysg effeithiol ar gyfer heddiw a chenedlaethau'r dyfodol. Ystyrir rôl allweddol gan yr Aelodau Etholedig wrth wireddu'r amcan hon drwy graffu a ddal i gyfrif.

### 3 – Egwyddorion fel canllaw ar gyfer Sgriwtini

**Er mwyn cynorthwyo Aelodau wrth graffu ar y pwnc:-**

**3.1** Yr effaith y mae'r eitem yn ei chael ar unigolion a chymunedau [ffocws ar y cwsmer/dinesydd]

**3.2** Edrych ar effeithlonrwydd ac effeithiolrwydd unrhyw newid arfaethedig – yn ariannol ac o ran ansawdd [ffocws ar werth]

**3.3** Edrych ar unrhyw risgiau [ffocws ar risg]

**3.4** Sgriwtini'n cymryd rôl rheoli perfformiad neu sicrhau ansawdd [ffocws ar berfformiad ac ansawdd]

**3.5** Edrych ar gynlluniau a chynigion o safbwynt:

- Hirdymor

- Atal
- Integreiddio
- Cydweithio
- Cynnwys

[ffocws ar lesiant]

**3.6** Effeithiau posibl y byddai'r penderfyniad hwn yn ei gael ar:

- y grwpiau a warchodir o dan Ddeddf Cydraddoldeb 2010
- y rhai sy'n profi anfantais economaidd-gymdeithasol yn eu bywydau (wrth wneud penderfyniadau strategol)
- y cyfleoedd i bobl ddefnyddio'r Gymraeg a pheidio â thrin y Gymraeg yn llai ffafriol na'r Saesneg

[ffocws ar gydraddoldeb a'r Gymraeg]

#### 4 - Cwestiynau Sgrwtini Allweddol

1. Beth ydy'r prif yrwyr wrth baratoi Siarter Craffu ar faterion addysg?
2. I ba raddau y mae oblygiadau ariannol ynghlwm wrth weithredu'r Siarter arfaethedig?
3. Mae rhoi Siarter yn ei lle fel sylfaen i waith Sgrwtini'r Cyngor yn elfen ychwanegol at ein prosesau lleol presennol. Pa drefniadau sydd ar waith mewn awdurdodau lleol eraill?

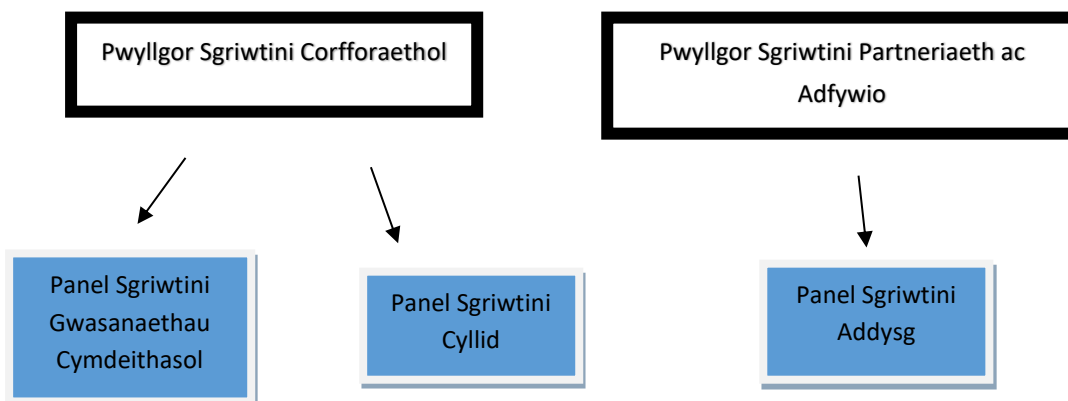
#### 5 – Cefndir / Cyd-destun

##### 1. Cyd-destun Polisi Cenedlaethol

**1.1** Mae pwyllgorau sgrwtini'n rhan o'r ffordd y mae llywodraeth leol yng Nghymru'n gweithredu. Yn ogystal â sefydlu Pwyllgor Gwaith i wneud penderfyniadau, mae'n statudol ofynnol<sup>1</sup> i sefydlu un neu ragor o bwyllgorau sgrwtini. Eu rôl pennaf yw dal y rheini sy'n gwneud penderfyniadau i gyfrif, gyrru gwelliant, gweithredu fel llais y gymuned a chwarae rôl wrth ddatblygu ac adolygu polisiau.

##### 2. Cefndir a chyd-destun lleol

**2.1** Bydd Aelodau'n ymwybodol bod ein strwythur Sgrwtini lleol yn cynnwys dau bwyllgor a thri phanel Sgrwtini fel a ganlyn:



<sup>1</sup> Deddf Llywodraeth Leol 2000

**2.2** Mae'r panelau sgrwtini wedi'u sefydlu er mwyn cwblhau ffrydiau gwaith ar ran y riant bwyllgorau<sup>2</sup> ac maent yn grwpiau gweithredol heb yr hawl i wneud penderfyniadau.

**2.3** Mae gweithrediad y panelau hyn wedi cael eu sefydlu'n gadarn drwy:

- i. Sefydlu trefniadau llywodraethiant cadarn i gefnogi pob panel
- ii. Sicrhau ffocws / cylch gorchwyl a rhaglen waith glir ar gyfer y panelau
- iii. Sefydlu proses adrodd / uchafu er mwyn sicrhau yr adroddir ar waith y panelau sgrwtini yn amserol i'r ddau riant bwyllgor
- iv. Sicrhau'r cyflymder priodol ar waith y panelau sy'n cydymffurfio â blaenoriathau corfforaethol a hefyd craffu manwl ar bynciau holl bwysig i'r Cyngor.

### **3. Siarter Craffu Addysg**

**3.1** Bydd Aelodau'n ymwybodol o'n gweledigaeth leol (egwyddorion arweiniol a gwerthoedd) ar gyfer sgrwtini effeithiol sydd wedi'i chrynhai yn y Siarter Craffu Addysg ynghlwm.

**3.2 Arolwg Estyn o'r Awdurdod Lleol** – bu i Estyn gwblhau arolwg y llynedd o'r Awdurdod Lleol<sup>3</sup> gan gynnig 2 argymhelliad:

**A1** Cryfhau prosesau ar gyfer gwerthuso effaith gwaith y Gwasanaeth Dysgu  
**A2** Datblygu a chryfhau trefniadau craffu ffurfiol.

Rhodddwyd cyfle i'r Aelodau Sgrwtini ar y Panel Sgrwtini Addysg<sup>4</sup> a'r Pwyllgor Sgrwtini Partneriaeth ac Adfywio<sup>5</sup> graffu ar gynnydd yn erbyn argymhellion Estyn a chynnig y cynllun ôl-arolwg fel un ystyrion, cynhwysfawr a chadarn i'w fabwysiadu gan y Pwyllgor Gwaith. Ym mis Mai 2023<sup>6</sup>, cynhaliwyd gweithdy i aelodau'r Panel Sgrwtini Addysg wedi'i hwyluso'n allanol gyda'r amcan o gyd-gynhyrchu'r egwyddorion a'r cynnwys ar gyfer model a sgiliau craffu effeithiol yn y maes addysg.

**3.3** Y cam naturiol nesaf ymlaen i ni'n lleol felly ydy paratoi crynodeb trosfwaol sy'n dwyn ynghyd ymrwymiad a gwerthoedd y Cyngor ac sy'n sail i waith sgrwtini Aelodau Etholedig ar faterion addysg o bwysigrwydd strategol. Mae copi o'r Siarter Craffu Addysg arfaethedig ynghlwm. Bwriedir datblygu'r ddogfen maes o law fel Siarter Craffu cyffredinol ar draws ystod gwaith sgrwtini'r Cyngor.

**3.4 Mewnbwn Rhanddeiliaid** – lluniwyd y Siarter gan swyddogion y Cyngor ac mae'r broses o'i pharatoi wedi cynnwys mewnbwn gan Aelodau Etholedig:





<sup>2</sup> Pwyllgor Sgrwtini Corfforaethol a / neu'r Pwyllgor Sgrwtini Partneriaeth ac Adfywio

<sup>3</sup> Adroddiad Arolygiad Awdurdod Lleol Ynys Môn Mehefin, 2022

<sup>4</sup> Cyfarfod o'r Panel Sgrwtini Addysg ar 22 Medi, 2022

<sup>5</sup> Cyfarfod o'r Pwyllgor Sgrwtini Partneriaeth ac Adfywio a gynhaliwyd ar 18 Hydref, 2022

<sup>6</sup> Gweithdy rhyngweithiol, mewn person ar gyfer aelodau'r Panel Sgrwtini Addysg ar 25 Mai, 2023

-  Panel Sgriwtini Addysg
-  Fforwm Cadeiryddion / Is-gadeiryddion Sgriwtini
-  Arweinyddion y Grwpiau Gwleidyddol
-  Pwyllgor Sgriwtini Partneriaeth ac Adfywio.

#### **4. Materion ar gyfer eu Hystyried**

##### **4.1 Gofynnir yn awr i'r Pwyllgor Sgriwtini:**

- gynnig sylwadau ar gynnwys y Siarter Craffu Addysg drafft
- gymeradwyo'r Siarter fel sail ar gyfer craffu materion Addysg
- nodi'r bwriad i ddatblygu'r ddogfen maes o law fel Siarter Craffu cyffredinol ar draws ystod gwaith sgriwtini'r Cyngor.

#### **6 – Asesiad o'r Effaith ar Gydraddoldeb [gan gynnwys effeithiau ar yr Iaith Gymraeg]**

##### **6.1 Yr effeithiau posibl ar y grwpiau a warchodir o dan Ddeddf Cydraddoldeb 2010**

##### **6.2 Yr effeithiau posibl ar y rhai sy'n profi anfantais economaidd-gymdeithasol yn eu bywydau (penderfyniadau strategol)**

##### **6.3 Yr effeithiau posibl ar y cyfleoedd i bobl ddefnyddio'r Gymraeg a phedio â thrin y Gymraeg yn llai ffafriol na'r Saesneg**

#### **7 – Goblygiadau Ariannol**

Amherthnasol

#### **8 – Atodiadau**

- Siarter Craffu Addysg
- Cyflwyniad i Drosolwg a Sgriwtini – Atodiad 1
- Canllaw Cwestiynu ar gyfer Aelodau Sgriwtini Addysg – Atodiad 2

#### **9 - Papurau Cefndir (cysylltwch ag awdur yr Adroddiad am unrhyw wybodaeth bellach os gwelwch yn dda):**

Anwen Davies, Rheolwr Sgriwtini, Cyngor Sir Ynys Môn, Swyddfeydd y Cyngor, Llangefni. LL77 7TW.

**SIARTER CRAFFU ADDYSG**  
***EDUCATION SCRUTINY CHARTER***

## Mynegai o'r Cynnwys:

## Tudalen

1. Cyd-destun Polisi Cenedlaethol	3
2. Cefndir a Chyd-destun Lleol	4
3. Ein Gweledigaeth ar gyfer Sgrwtini Effeithiol	5
4. Darparu Sgrwtini Addysg Effeithiol	6
Nodyn o Eglurhad	12

## SIARTER CRAFFU SCRUTINY CHARTER

Mae'r Siarter hon yn grynodedb trosfwaol sy'n dwyn ynghyd ymrwymiad a gwerthoedd y Cyngor sy'n sail i waith sgrwtini Aelodau Etholedig ar faterion o bwysigrwydd strategol i'r Awdurdod Lleol.

### 1. CYD-DESTUN POLISI CENEDLAETHOL

#### 1.1 Craffu

Mae pwyllgorau sgrwtini'n rhan o'r ffordd y mae llywodraeth leol yng Nghymru'n gweithredu. Yn ogystal â sefydlu Pwyllgor Gwaith i wneud penderfyniadau, mae Deddf Llywodraeth Leol 2000 yn ei gwneud yn ofynnol i sefydlu un neu ragor o bwyllgorau sgrwtini. Eu rôl pennaf yw dal y rheini sy'n gwneud penderfyniadau i gyfrif, gyrru gwelliant, gweithredu fel llais y gymuned a chwarae rôl wrth ddatblygu ac adolygu polisïau.

Mae'r Ganolfan Llywodraethiant a Chraffu Cyhoeddus (CfGS)<sup>1</sup> yn arddel pedair egwyddor allweddol i gefnogi gwaith sgrwtini effeithiol gan Aelodau:

- i. darparu her "cyfaill beirniadol" i reini sy'n llunio polisïau ac yn gwneud penderfyniadau
- ii. sicrhau y clywir llais a phryderon y cyhoedd a chymunedau
- iii. "llywodraethwyr annibynnol eu meddwl" sy'n arwain y broses Sgrwtini ac yn cymryd perchnogaeth ohoni
- iv. Yn seiliedig ar dystiolaeth ac yn gyrru gwelliant mewn gwasanaethau cyhoeddus.

#### 1.2 Y Gymraeg

Mae yna sylfaen bolisi sylweddol yn genedlaethol sy'n ymwneud â'r iaith Gymraeg y dylai gwneuthurwyr penderfyniadau a'r rhai sy'n gyfrifol am eu dwyn i gyfrif fod yn ymwybodol ohoni. Yn bennaf oll yw strategaeth iaith Llywodraeth Cymru sef Cymraeg 2050: Miliwn o Siaradwyr. Mae'r gyfundrefn addysg yn allweddol i greu a meithrin siaradwyr Cymraeg y dyfodol er mwyn gwireddu'r weledigaeth o filiwn o siaradwyr erbyn 2050. Gweler dyletswydd ar bob awdurdod lleol<sup>2</sup> i baratoi Cynllun Strategol Cymraeg mewn Addysg (CSCA) sy'n gosod cyfeiriad strategol ar gyfer cynllunio, darparu a datblygu addysgu cyfrwng Cymraeg yn yr ardal leol.

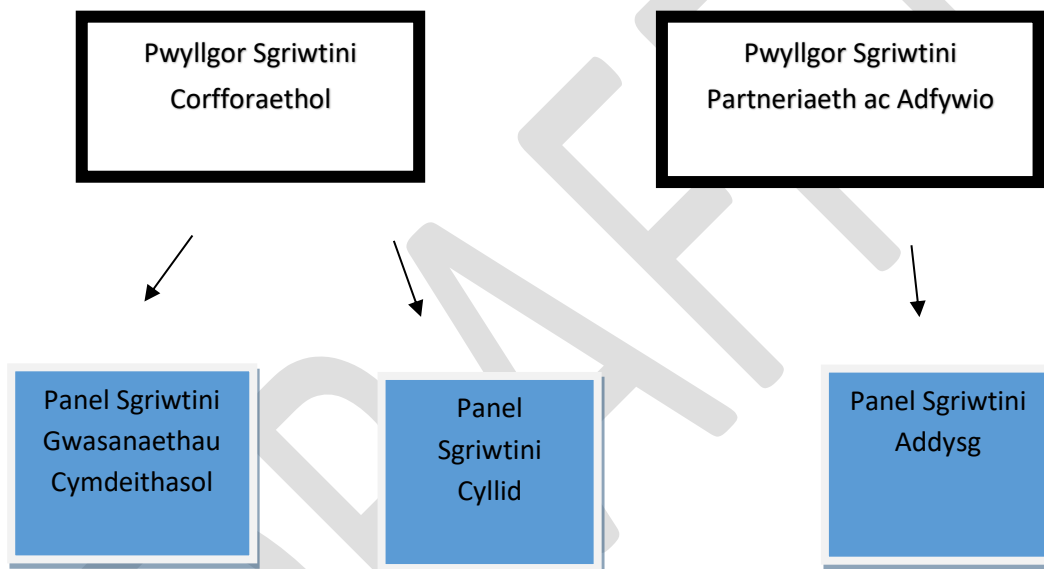
<sup>1</sup> Canllaw Sgrwtini Da: Canolfan Llywodraethiant a Chraffu (2004)

<sup>2</sup> Deddf Safonau a Threfniadau Ysgolion (Cymru) 2013

## 2. CEFNDIR A CHYD-DESTUN LLEOL

### 2.1 Craffu

Mae ein strwythur Sgrwtini lleol yn cynnwys dau Bwyllgor a thri phanel Sgrwtini:



Darperir rôl / pwrpas Sgrwtini yn ein trefniadau llywodraethiant yn **Atodiad 1**.

### 2.2 Y Gymraeg

Ochr yn ochr â'n CSCA<sup>3</sup>, mae gennym nifer o ymrwymadau polisi i ddatblygu'r Gymraeg trwy'r gyfundrefn addysg ac yn ehangach. Mae'r Gymraeg ac addysg yn feysydd blaenoriaeth yng Nghynllun y Cyngor: 2023-2028. Nod ein strategaeth hybu'r Gymraeg a'n Strategaeth Moderneiddio Cymunedau Dysgu a Datblygu'r Gymraeg yw datblygu defnydd o'r iaith yn lleol drwy'r gyfundrefn addysg drwyddi draw - blynyddoedd cynnar, addysg statudol, addysg ôl-16, addysg uwch / bellach a dysgu gydol oes.

<sup>3</sup> Cynllun Strategol Cymraeg mewn Addysg (CSCA)



### 3. EIN GWELEDIGAETH AR GYFER SGRIWTINI EFFEITHIOL

Ein gweledigaeth ar gyfer craffu'n effeithiol:

#### **Gweledigaeth**

Mae Sgriwtini ar Ynys Môn yn anelu at sicrhau gwell ganlyniadau ar gyfer dinasyddion a chymunedau a hefyd ychwanegu at effeithiolrwydd y Cyngor drwy helpu i wneud gwasanaethau cyhoeddus yn fwy tryloyw, cynhwysol, atebol a chost effeithiol.

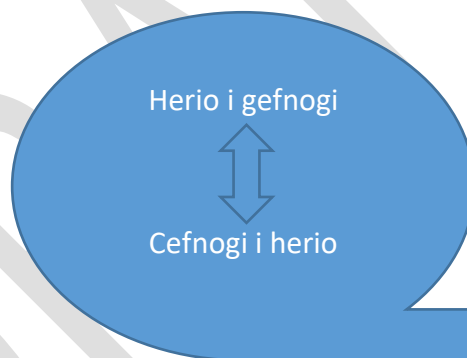
#### **Egwyddorion Arweiniol ar gyfer Sgriwtini ar Ynys Môn**

- ✚ Mae Sgriwtini'n creu awyrgylch o gyd-ymddiriedaeth, cydweithio a rhannu cyfrifoldebau er mwyn sicrhau'r canlyniadau gorau ar gyfer cymunedau lleol ar Ynys Môn
- ✚ Mae Aelodau Sgriwtini yn anwleidyddol yn y modd y maent yn cyflawni eu swyddogaethau cefnogi ac herio
- ✚ Mae gweithgaredd Sgriwtini'n ehangu yn uniongyrchol y sylfaen dystiolaeth ar gael ar gyfer gwneud penderfyniadau a chyflwyno rhaglenni trawsnewid oherwydd mae'n rhoi syniad o'r modd y mae cymunedau lleol yn debygol o deimlo am y cynigion
- ✚ Mae Aelodau Sgriwtini yn helpu i sicrhau y cymerir ymagwedd strategol, hir dymor pan mae bwriad i ail ystyried strategaethau sylweddol gan wasanaethau a hynny drwy gynnig her adeiladol wrth roi prawf ar ragdybiaethau, edrych ar risgiau ac herio sut y mae adnoddau'n cael eu blaenoriaethu.

#### **Ein Gwerthoedd Sgriwtini ar Ynys Môn .....**

- ✚ mae'n edrych ymlaen ac at allan ac yn rhagweithiol (yn hytrach na mewnol ac ymatebol)
- ✚ rôl wedi'i diffinio'n glir ac sy'n cael ei gwerthfawrogi yn nhrefniadau llywodraethiant a gwella'r Cyngor
- ✚ yn anwleidyddol ac yn cynnwys amrediad eang o ffynonellau tystiolaeth a safbwyntiau gan gynnwys rhai gan bartneriaid strategol, rheoleiddwyr a'r cyhoedd

- ✚ arwain gan Aelodau Etholedig sydd â'r cyfleon hyfforddi a datblygu maent eu hangen i ymgymryd â'u rôl yn effeithiol
- ✚ derbyn cefnogaeth effeithiol gan Dîm Arwain y Cyngor sy'n sicrhau bod y wybodaeth a ddarperir ar gyfer Sgriwtini o ansawdd uchel ac ar gael yn amserol a chyson
- ✚ cymryd i ystyriaeth bryderon a fynegir ar lefel ward mewn modd nad yw'n blwyfol wrth reoli ei flaen raglen waith
- ✚ cael ei gynllunio'n dda, ei gadeirio'n effeithol ac yn gwneud y defnydd gorau o'r adnoddau ar gael iddynt.



## 4. DARPARU SGRIWTINI ADDYSG EFFEITHIOL

### Craffu Addysg

Mae atebolrwydd addysg a chraffu gan Aelodau ar y system addysg ehangach yn rôl hollbwysig ac yn un sy'n gofyn i'r Awdurdod Lleol a'i bartneriaid gydweithio'n effeithiol. Yn dilyn newidiadau i sut mae ysgolion yn gweithredu a gyda mwy o ddiwygio ar y gorwel<sup>4</sup>, mae risg bosibl o lawer llai o eglurder a dealltwriaeth o bwy sy'n atebol am beth a phwy sydd â'r trosolwg o systemau addysg lleol.

Addysg yw un o'n 6 amcan strategol allweddol<sup>5</sup> - sicrhau darpariaeth addysg effeithiol ar gyfer heddiw a chenedlaethau'r dyfodol. Gwelwyd Cyngor Sir Ynys Môn felly'n ail ystyried y

<sup>4</sup> Deddf Anghenion Dysgu Ychwanegol a'r Tribiwnlys Addysg Addysg (Cymru) 2018 – yn creu fframwaith deddfwriaethol i wella'r gwaith o gynllunio a darparu darpariaeth dysgu ychwanegol;

Deddf Cwricwlwm ac Asesu (Cymru) 2021 – yn sefydlu Cwricwlwm i Gymru yn gyfraith

<sup>5</sup> Cynllun y Cyngor 2023-28

cwestiwn beth yw rôl Aelodau Etholedig yn y system hon. Mae angen goruchwyliaeth ac arweinyddiaeth leol glir a strwythuredig er mwyn sicrhau gwiriadau a chydbwysedd y tu allan i systemau llywodraethiant ysgolion unigol ynghylch sut mae'r system addysg gyffredinol yn gweithredu ar lefel Sirol. I'r perwyl hwn, mae gan y Panel Sgriwtini Addysg gyfraniad pwysig i'w wneud. Mae sicrhau craffu ystyrion a chadarn ar addysg yn elfen allweddol o rôl arweinyddiaeth Aelodau Sgriwtini. Mae craffu da'n golygu ychwanegu gwerth, cryfhau penderfyniadau a chanlyniadau.

Mae craffu ar addysg felly'n ymwneud hefyd â dwyn darparwyr lleol i gyfrif, ac ar lefel strategol:

- Edrych / craffu ar sut mae'r holl gydrannau'n cydweithio ee sut mae GwE yn cyflawni eu dyletswyddau, sut mae partneriaid lleol yn cydlynu gweithgareddau
- Bod pob ymdrech yn cael effaith gadarnhaol ar ddysgwyr a chymunedau.

Mae craffu ar addysg yn llawer mwy nag ychwanegu gwerth at benderfyniadau'r Pwyllgor Gwaith yn unig. Mae'n ymwneud â sicrhau bod proses graffu briodol yn rhan o'r gwaith cynllunio, gweithredu a gwaith dilynol ar benderfyniadau allweddol sy'n effeithio ar ddysgwyr, trethdalwyr a chymunedau.

### **Beth rydym yn disgwyl ei weld**

'Rydym yn disgwyl gweld arweinyddiaeth wleidyddol a sgrwtini effeithiol gan Aelodau sydd â gwybodaeth a dealltwriaeth gynhwysfawr o'r ddarpariaeth addysg i'w galluogi i gyflawni eu cyfrifoldebau'n effeithiol:

- ✚ **Safonau** – herio perfformiad er mwyn codi safonau cyrhaeddiad addysgol
- ✚ **Ansawdd** – dealltwriaeth o ehangder ac ansawdd y ddarpariaeth addysg
- ✚ **Arweinyddiaeth** – dealltwriaeth o effeithiolrwydd arweinyddiaeth addysg ar bob lefel yn y Sir.

### **Creu'r amodau:**

Mae'r camau gweithredu a'r ymddygiadau canlynol yn ceisio sicrhau bod ein Haelodau'n craffu'n effeithiol ar faterion addysg:

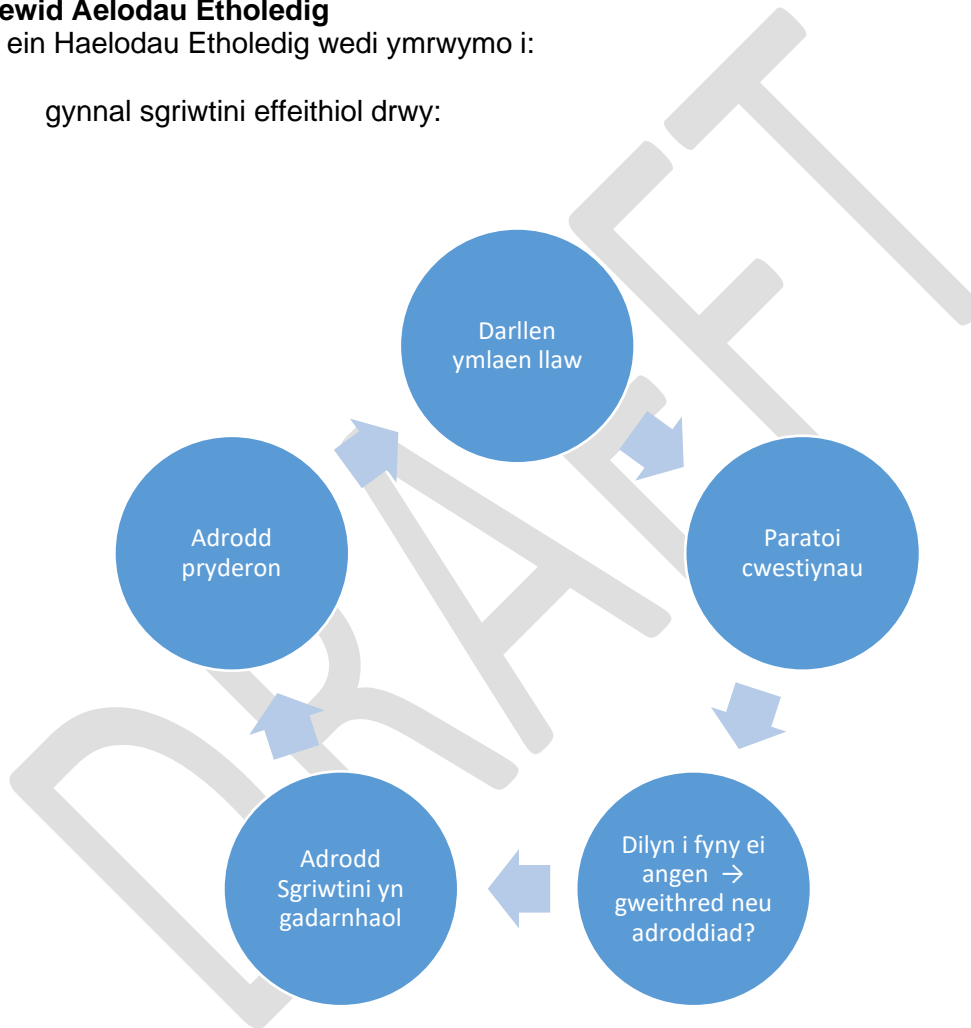
### Amodau ar gyfer Sgriwtini Addysg Effeithiol – Ymrwymiad Aelodau Etholedig

- **glynu at y weledigaeth ehangach ar gyfer y Gwasanaeth Addysg**
- **bod yn wybodus am y pwnc ac ymchwilio cyn Craffu**
- **gofyn cwestiyniau agored, treiddgar ac atodol**
- **edrych mewn manylder ar bynciau**
- **ystyriaeth fanwl mewn Pwyllgor**
- **bod yn barchus pan yn craffu**
- **meithrin perthynas barchus a chynhyrchiol rhwng Aelodau Etholedig a swyddogion**
- **agos at ysgolion, clust ar y ddaear i goladu tystiolaeth anffurfiol**
- **sicrhau digon o gyfle ar gyfer sgysiau agored ar lefel Panel**
- **gyda blaen raglenni gwaith Pwyllgor a Phanel er mwyn gosod cyfeiriad**
- **parchu dewis iaith cyd-Aelodau gyda'r ddyletswydd i gydymffurfio â safonau'r Gymraeg**
- **cefnogi ymrwymiad y Cyngor trwy ei bolisi iaith Gymraeg a chynlluniau eraill i ddatblygu defnydd o'r iaith**

### Addewid Aelodau Etholedig

Mae ein Haelodau Etholedig wedi ymrwmo i:

- i. gynnal sgrwtini effeithiol drwy:



- ii. ddatblygu gwybodaeth gefndirol, dealltwriaeth a gwerthfawrogiad o'r ddarpariaeth addysg i blant a phobl ifanc Ynys Môn drwy:
  - ✓ ddatblygu ymhellach ar ein model gwaith sy'n ffocysu ar "grŵp" llai – yn galluogi Aelodau i gymryd mwy o ran, datblygu lefel o "arbenigedd", annog presenoldeb da a gwaith tîm. Hefyd, fel fforwm i ddatblygu grŵp o Aelodau gyda'r arbenigedd a pherchnogaeth i arwain trafodaethau ar faterion addysg yn y Pwyllgor Sgrwtini Partneriaeth ac Adfywio -

## Panel Sgrïwtin Addysg

Blaen raglen waith

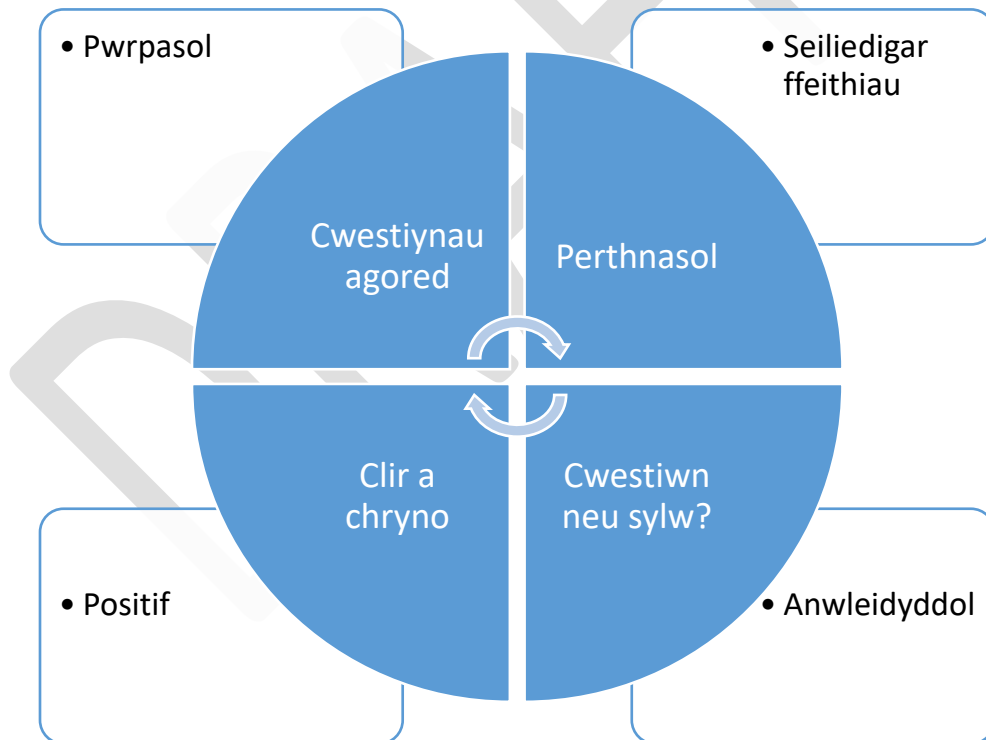
Sesiynau datblygu  
i Aelodau

Cyfleon cysgodi

- ✓ meithrin perthynas o ymddiriedaeth a galluogi adeiladu tîm ymhlith aelodau'r Panel er mwyn annog awydd i ddatblygu gwaith Sgrïwtini ymhellach
- ✓ ddarparu cyfleon cyfnodol yn y calendr ar gyfer hunan-werthuso gan Aelodau i alluogi myfyrio a dysgu
- ✓ gymryd rhan lawn ac ymgysylltu mewn cyfleon cysgodi (gan gynnwys ymweliadau ag ysgolion) fel modd o gadw mewn cyswllt â'r heriau bob dydd sy'n wynebu Penaethiaid a staff ein hysgolion. Hyn i gynnwys adrodd yn ôl i aelodau'r Panel ar faterion allweddol a risgiau.

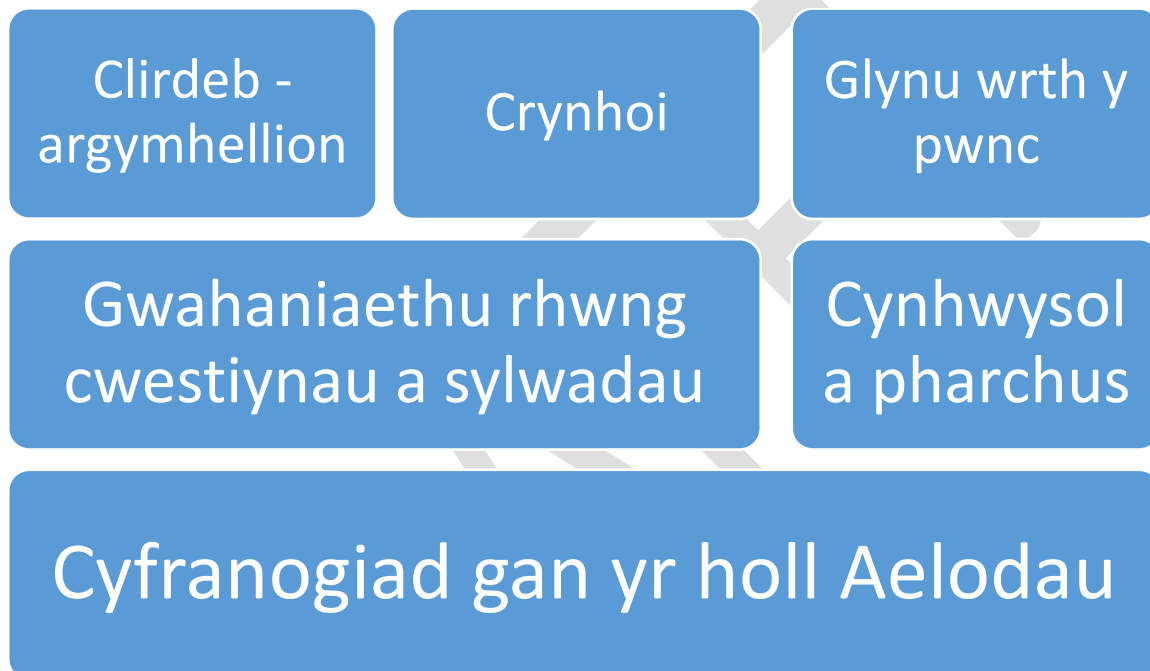
- iii. ddatblygu strategaeth gwestiynu effeithiol fel sylfaen ar gyfer yr holl weithgaredd Sgrwtini:

### Cwestiwn da?



Rhoddir arweiniad pellach ar gwestiynu effeithiol yn **Atodiad 2**.

- iv. gadeirio effeithiol o'n cyfarfodydd Panel a Phwyllgor drwy:



### **NODYN O EGLURHAD:**

Lluniwyd y Siarter Craffu Addysg gan swyddogion Cyngor Sir Ynys Môn ac mae wedi cynnwys mewnbwn gan Aelodau Etholedig sef:

- i. Panel Sgritini Addysg
- ii. Rhiant Bwyllgorau Sgritini sef y Pwyllgor Sgritini Corfforaethol a'r Pwyllgor Sgritini Partneriaeth ac Adfywio
- iii. Fforwm Cadeiryddion / Is-gadeiryddion Sgritini
- iv. Arweinyddion y Grwpiau Gwleidyddol
- v. Tîm Arwain.



## CYFLWYNIAD I DROSOLWG A SGRIWTINI

“Effective public scrutiny committees can be a powerful vehicle for change. It can improve the delivery of services; it can connect the public to decision-makers and politicians; it can improve efficiency.....”

[Canolfan Llywodraethiant a Sgriwtini 2008]

### BETH YDY SGRIWTINI?

Ffocus ar faterion o gonsyrn go iawn i ddinasydion Ynys Môn.

Herio'r sawl yn gwneud penderfyniadau i wella perfformiad.

Darparu gwiriadau a chydbwysedd ar gyfer penderfyniadau'r Pwyllgor Gwaith.

### 4 EGWYDDOR ALLWEDDOL

1. Darparu her “ffrind beirniadol” i'r Pwyllgor Gwaith.
2. Adlewyrchu llais a phryderon dinasyddion.
3. Cael ei arwain a'i berchnogi gan Aelodau'r Cyngor.
4. Cael effaith ar ddarpariaeth gwasanaethau.

### YR HYN NAD YW SGRIWTINI .....

Cymryd rhan mewn mân faterion neu faterion sy'n ymwneud ag unigolion.

Ymdrin â chwynion neu faterion rheoleiddio e.e. ceisiadau cynllunio neu drwyddedu.

Ymdrin â materion sy'n parhau i fod yn destun achos llys.

Gwleidyddol.

Lle i ddadlau.

Ystyried materion sy'n destun adolygiad gan sefydliad arall o fewn yr Awdurdod Lleol neu'r tu allan iddo.

Cyfle i ofyn cwestiynau i swyddogion ar eitemau nad ydynt ar y rhaglen.

Negyddol.

Lle i edrych ar bethau'n hamddenol.

## GWAITH PWYLLGORAU SGRIWTINI

### Gall Bwyllgorau Sgrwtini:

1. Adolygu a chraffu ar benderfyniadau'r Pwyllgor Gwaith, Deilyddion Portffolio unigol neu Swyddogion y Cyngor.
2. Paratoi adroddiadau neu wneud argymhellion.
3. Adolygu unrhyw faterion wedi'u cyfeirio drwy'r rheolau "Galw i Mewn" a pharatoi adroddiadau a gwneud argymhellion yn ôl yr angen.
4. Adolygu a chraffu ar berfformiad gwasanaethau.
5. Ymateb i fudiadau allanol ble y mae eu gweithredu'n cael effaith ar drigolion yr Ynys.
6. Ei gwneud yn ofynnol i Aelodau'r Pwyllgor Gwaith ac uwch reolwyr fynychu cyfarfodydd a chael eu herio ynghylch materion o fewn eu meysydd cyfrifoldeb.
7. Gwahodd ymgynghorwyr arbenigol, Aelodau eraill y Cyngor, rhanddeiliaid neu aelodau'r cyhoedd i gymryd rhan mewn adolygiadau Sgrwtini.
8. Cyfeirio materion i'r Panelau Sgrwtini (sy'n cynnwys grwpiau llai o Aelodau).

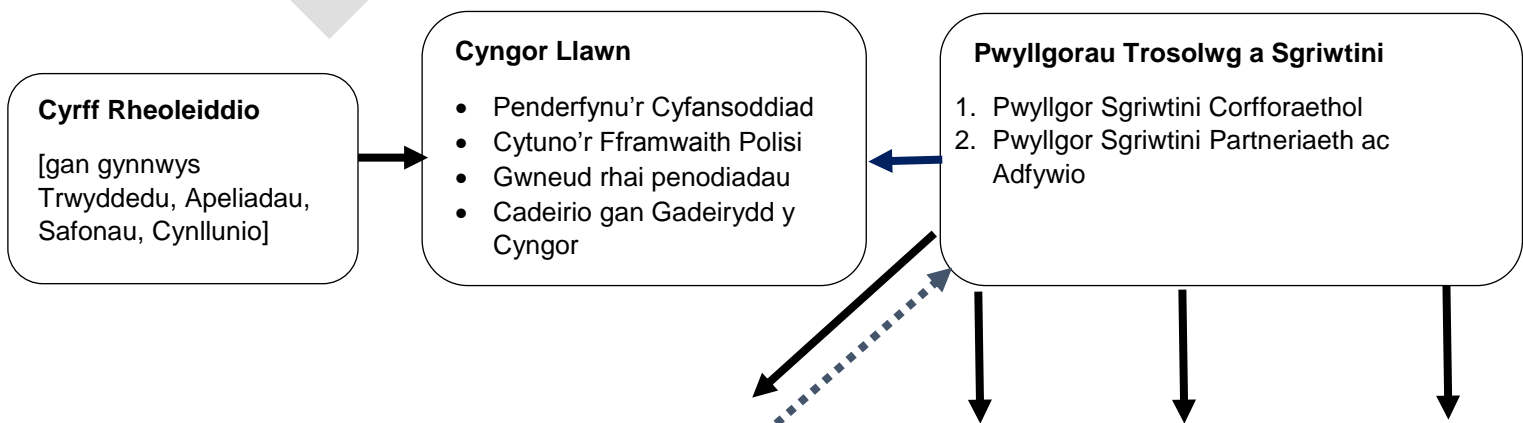
## STRWYTHUR Y CYNGOR

Mae gan y Cyngor gyfanswm o 35 Cynghorydd. Mae 9 Cynghorydd yn ffurfio'r Pwyllgor Gwaith, y prif gorff gwneud penderfyniadau. Mae gan y Cyngor hefyd nifer o Bwyllgorau i ymdrin â materion fel Trwyddedu, Cynllunio a materion mewnol fel Llywodraethiant a materion Staffio.

Rheolau sy'n llywodraethu'r ffordd mae'r Pwyllgorau Trosolwg a Sgrwtini'n gweithredu gan gynnwys y cyd-destun deddfwriaethol i'w gweld yn Rhan 4 o Gyfansoddiad y Cyngor.

Mae 2 Bwyllgor Trosolwg a Sgrwtini sy'n cynnwys y mwyafrif o'n Haelodau Etholedig.

## SGRIWTINI FEL RHAN O BROSES GWNEUD PENDERFYNIADAU'R CYNGOR



**Pwyllgor Gwaith  
Arweinydd a Deilyddion Portffolio (9)**

- Cynnig polisiau a'r gyllideb
- Gweithredu'r fframwaith polisi
- Gwneud penderfyniadau dirprwyedig fel grŵp neu unigolion

Panel Sgrwtini  
Gwasanaeth-  
au  
Cymdeithasol

Panel  
Sgrwtini  
Cyllid

Panel  
Sgrwtini  
Addysg

DRAFF

## Cwestiwn Da? Canllaw ar gyfer Aelodau Sgriwtini Addysg

**Eich cyflwyniad ffeithiol byr:** mae hyn yn sicrhau bod pawb yn canolbwyntio ar y mater allweddol. Defnyddiwch deitl unrhyw un yr ydych yn cyfeirio ato er eglurder

**Eich cwestiwn(au) agored:** mae'r cwestiynau hyn yn cychwyn gyda → Pwy, Beth, Pryd, Lle, Sut, Pam ac ni ellir ateb y rhain gydag ateb ie neu na. Dim problem i ddefnyddio dau gwestiwn byr cysylltiedig

**Eich cwestiwn(au) treiddgar:** yn arferol mae'r cwestiynau hyn yn cychwyn gydag ymadroddion fel "O ystyried eich bod wedi datgan bod ....." Neu "Allwch chi fod yn fwy penodol ynghylch...." "Allwch chi esbonio pam felly...." "Beth arall sydd ei angen?" "Er mwyn i mi ddeall....." "Disgrifiwch sut y bydd hyn yn edrych mewn 3 blynedd...." "Pa wahaniaeth fydd hyn yn ei wneud?"

**Eich cwestiwn(au) crynhoi caeedig:** gallwch chi neu'r Cadeirydd (os byddwch yn methu'r cyfle) ofyn y cwestiynau hyn ar ddiwedd eich cyfraniad. Eu nod yw sicrhau bod ateb yn gwbl glir a'u nod yw sicrhau ateb "ie" neu "na". Mae croeso i chi ddefnyddio 2 gwestiwn byr caeedig ond cysylltiedig. Mae'r cwestiynau hyn yn cychwyn gyda "Felly rydych yn dweud....."; "Rydych felly'n teimlo fod....."; "Felly rydych yn glir fod...."; "Eich targed felly ydy...."